



VT3117

LAICA

HASZNOS TANÁCSOK

a **LAICA VT3117** külső-kamrás, házi használatra készült
vákuumozó-, hegesztőkészülék használatához.

Kérjük, figyelmesen olvassa el az alábbiakat, és alkalmazza a használat
során annak érdekében, hogy minél nagyobb hasznára válhasson ez a
készülék a mindennapokban!



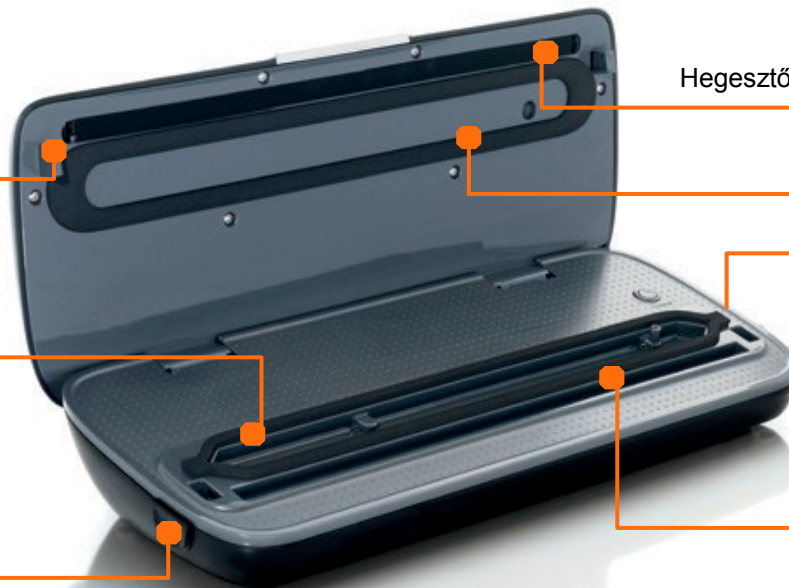


VT3117

LAICA

Az **IDEAL power** automata vákuumozó-, fóliahegesztő készülék részei

12 Lt./min.



Rögzítő fül

Vákuumozó/(folyadék gyűjtő) kamra

Fedélrögzítő/nyitó gomb

Hegesztőszál szigeteléssel

Tömítés

Tömítés

Hegesztő felület





A **VT 3117** külsőkamrás vákuumozó-, hegesztőgéphez kizárólag **légcsatornás vákuumtasakot** használjon!

Miért fontos légcsatornás tasakot használni?

A készülékek működési elve, hogy a lezárando tasakoknak a nyitott száját – **sima belső felület lefelé, bordázott felület felfelé** - bele kell helyezni a készülék vákuumkamrájába, a fedőt lenyomva a fedőrögztítő karok rögzítik a fedelet.

Mivel a vákuumkamrát légtömítő-szalag veszi körül, ezért belátható, hogy ha nem légcsatornás (belső bordázott) tasakot használunk, akkor pl. egy hagyományos tasak **két oldala összeragad, így nem lehet elszívni belőle a levegőt.**

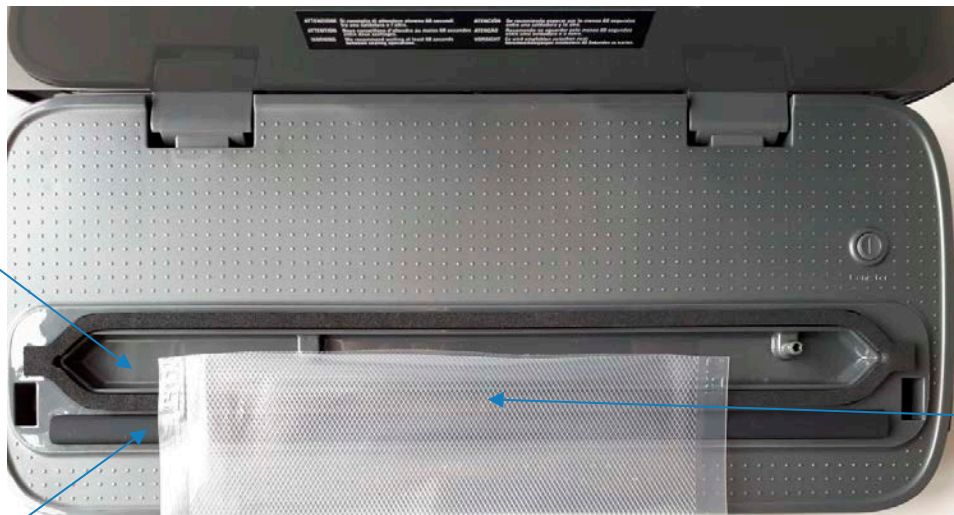
A **hagyományos tasak**, a hegesztés során a túl nagy hő miatt – **ráéghet a hegesztő szálra**, amely a rajta található szigetelés sérüléséhez, majd ezt követően a sérült helyen (képen jelzett sérült felület) lyukat éget bármely, még a gyári tasakra is.



Tasak elhelyezése a készülékben

Vákuumképzés + lehegesztés esetén a tasak nyitott száját (belső, sima oldallal lefelé – bordázott oldallal felfelé) úgy kell elhelyezni, hogy az beleérjen a készülék elszívó kamrájába úgy, hogy a tasak nyitott szája kiterítve sima legyen.

Ha a tasak nyitott szája nem, vagy csak nagyon enyhén ér bele az elszívó-kamrába, akkor a készülék nem tudja elszívni a levegőt a tasakból.



Vákuum-kamra

Hegesztési felület

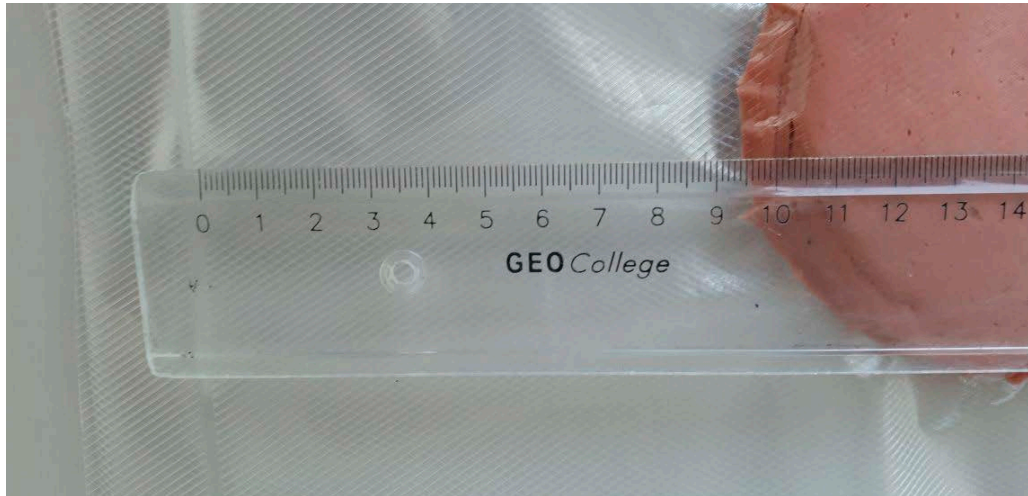
A sima, kiterített gyűrődés mentes tasak nyitott szája beleér a vákuum-kamrába



Tasak mérete: fontos, hogy olyan méretű tasakot válasszon, vagy készítsen el a roll kiserelésű tömlőből, hogy a tasakba helyezett élelmiszer, ill. a hegesztési csík között minimum **8 cm távolság maradjon**.

Ez garantálja, hogy a tasak nyitott szája nem válik gyűrötté és kisimítható.

Amennyiben kevesebb a hely, a tasak szája gyűrődhet, ebben az esetben nem garantálható a tökéletes levegő elszívás, vagy a fedő nem zárható le tökéletesen. Valamint levegőt szívhat a készülék, **ezért nem indul be a lehegesztés**.





A készülék fedelének lezárása:

A készülék fedelét rá kell hajtani a kiterített tasakra, és a fedelét lefelé nyomni kattanasig (mindkét oldali záró karnak be kell ugrani a helyére). Ha a karok a helyükön vannak, akkor elengedhető, a fedőt nem kell a továbbiakban lefelé nyomni.

Ezt követően a fedő tetején található érintő gombokkal elindítható a kiválasztott működési funkció.

Várjon addig amíg a motor hang hallható, amikor a motor már nem hallható, ekkor kész a lezárt tasak.

Fedő felnyitáshoz, nyomja meg a fedőörögző karok gombját befelé, ezek a készülék két szélén találhatóak. A fedél felnyílik.

Ha az **automata működésénél** nem indul meg a hegesztési folyamat – a motorhang (elszívás) nem szűnik meg – (tasak méretétől függően 60-90 másodpercen belül), akkor folyamatosan levegőt szív valahonnan a készülék. Lehet, hogy a tasak lyukas esetleg gyűrött volt, vagy nincs jól lezárva a fedő. Igazítsa meg a tasak nyitott száj részét (gyűrődésmentes legyen), zárja le a fedelet vagy válaszson új tasakot.





Amennyiben nedves, vagy zsíros ételt kíván csomagolni (húsok, szalonna... stb.) két megoldást javasolunk

1. Miután az ételt a tasakba helyezte, törölje szárazra a tasak belső oldalait a hegesztési felületeken.
2. Tekerje vissza a betöltés előtt a tasak száját, majd miután belehelyezte a csomagolandó élelmiszert, hegesztés előtt tekerje vissza a tasakot.

Azért fontos ez, mert amennyiben zsíros marad a hegesztési felület, akkor nem garantálható a tökéletes lehegesztés.

Amikor nagy nedvességtartalmú (pl. hús, vagy gyümölcs) ételt kíván vákuum csomagolni, amiből az elszívás közben túl sok nedvességet szívhat el a készülék, ebben az esetben szintén nedvesség válhat a hegesztési felület, amely nem biztosítja a tökéletes lehegesztést.

megoldás:

Előzetesen törölje át az ételt itatós papírral, vagy ha ez nem elég, előzetesen hűtse/enyhén fagyassza le az ételt.





VT3117

LAICA

Köszönjük megtisztelő figyelmét!

Amennyiben a leírtak ellenére maradnak még kérdések a készülék működtetésével kapcsolatban, kérjük, keresse fel a forgalmazót, az

info@laica.hu email címre küldött üzenetben, vagy a

+36 70 933-1840 telefonszámon *(korlátozott elérés)*.

A tökéletes eredmény érdekében javasoljuk, használja a **BPA-mentes LAICA tasakokat**, amelyek különböző méretben és kiszérelésben elérhetőek kereskedelmi partnereinknél, akikről a www.laica.hu oldalon találhat információt.

